

Окрасочный пистолет серии 898 LVLP

Особенности

- > Уменьшенное потребление воздуха - меньше нагрузка на компрессор.
- > Увеличенный коэффициент переноса материала > 68 % + - позволяет экономить краску
- > Дюза и игла из нержавеющей стали – возможность использования красок на водной основе.
- > Значительное сокращение эксплуатационных расходов.



Спецификация

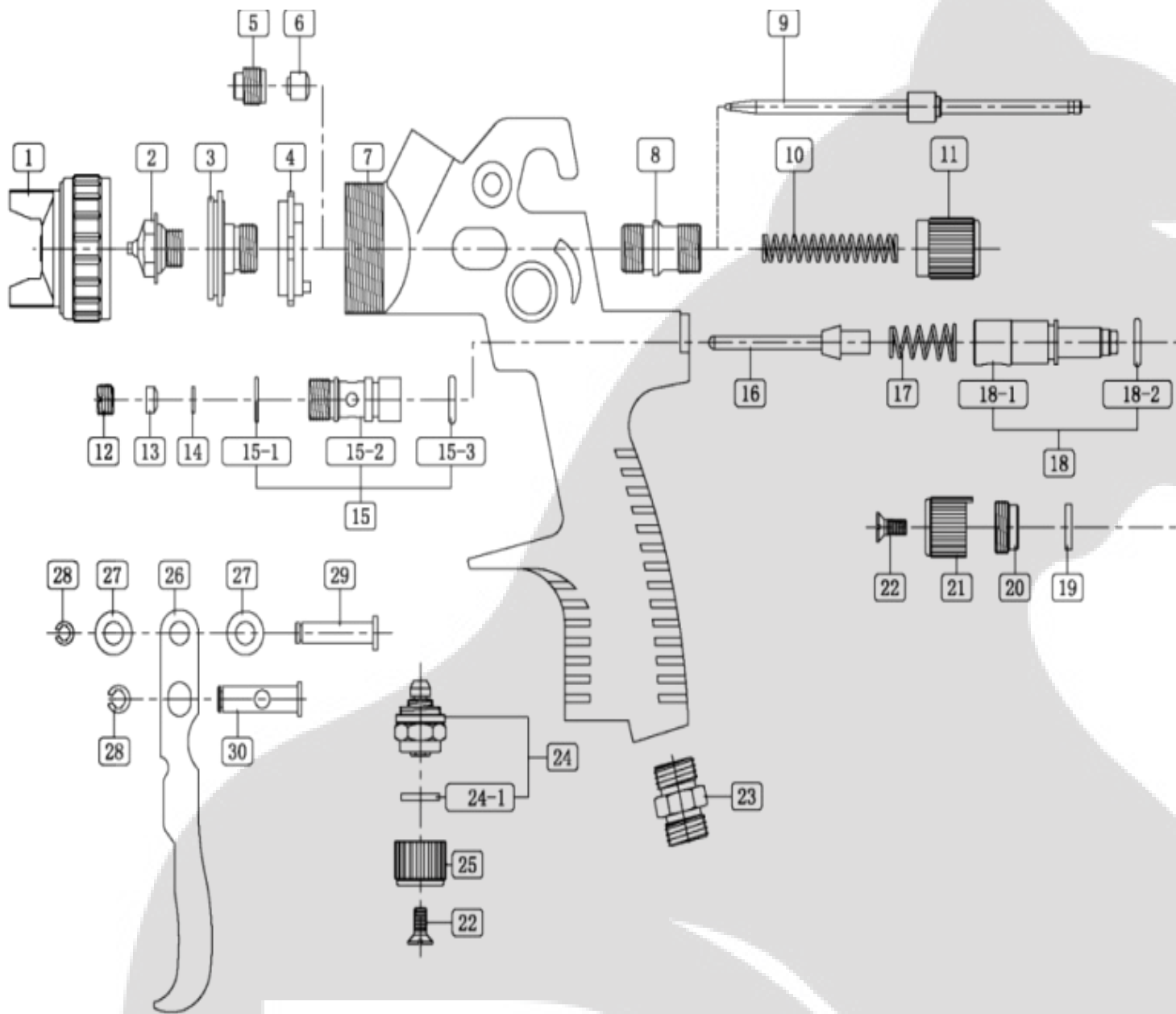
	PM-18953	PM-18960	PM-18977
Дюза Ø	1.3 мм	1.4 мм	1.8 мм
Рабочее давление воздуха (на входе)	1.5 бар 22 psi	1.5 бар 22 psi	1.5 бар 22 psi
Объем бачка	600 мл	600 мл	600 мл
Потребление воздуха	220 л/мин	230 л/мин	255 л/мин
Входной штуцер	1/4"		

Возможные неисправности методы их устранения

Проблема (форма факела)	Причина	Методы устранения
Прерывистое распыление	- Инеродное тело или повреждение в дюзе. - Воздух просачивается в канал краски.	- Открутите дюзу и прочистите её. Если есть повреждение, замените. - Затяните уплотнитель иглы.
Полумесяц	- Частично забито роговое отверстие воздушной головки.	- Прочистите отверстия воздушной головки, используя разбавитель
Каплевидный	- Забито роговое или центральное отверстие воздушной головки. - Инеродное тело или повреждение в дюзе.	- Прочистите отверстия воздушной головки, используя разбавитель. - Открутите дюзу и прочистите её. - Если есть повреждение, замените.
Гантелевидный	- Вязкость краски слишком низка. - Подача краски слишком велика.	- Добавьте краску, чтобы увеличить вязкость. - Отрегулируйте подачу краски и воздуха.
Перелив краски в центре	- Вязкость краски слишком высока. - Подача краски слишком мала.	- Уменьшите вязкость краски. - Увеличьте подачу воздуха.
«Плевков» в начале распыления	- Инеродное тело или повреждение дюзы или иглы. - Малый начальный ход курка - Накапливание краски в смесительной камере пистолета.	- Прочистите дюзу и иглу. При наличии повреждений - замените. - Замените комплект дюзы с иглой. - Прочистите воздушную головку, дюзу и иглу.

Проблема	Где это произошло	Деталь, которая будет проверена	Причина	Средство		
Утечка воздуха (из воздушной головки)	Пневмо-клапан	Пневмоклапан	* Грязь или повреждение седла		○	○
		Седло пневмоклапана	* Грязь или повреждение * Износ пружины пневмоклапана		○	○
		Уплотнительное кольцо	* Повреждение или износ			○
Утечка краски	Дюза	Сочленение дюза-игла	* Грязь, повреждение или износ * Ослаблен рег. подачи краски		○	○
			* Износ пружины иглы			○
		Дюза-корпус пистолета	* Недостаточная герметичность * Грязь или повреждение седла	○		○
	Игла	Уплотнитель иглы	* Игла не возвращается из-за слишком тугой затяжки * Игла не возвращается из-за наслоения краски		○	○
		Игла-дюза	* Износ		○	○
Краска не течет	Дюза	Уплотнитель иглы	* Недостаточное сжатие		○	
		Рег. подачи краски	* Недостаточное открытие		○	
		Отверстие дюзы	* Забит			○
		Фильтр краски	* Забит			○

R1: повторно затянуть R2: отрегулировать R3: очистить R4: заменить деталь



№	ОПИСАНИЕ	№	ОПИСАНИЕ
1	ВОЗДУШНАЯ ГОЛОВКА	16	ИГЛА ВОЗДУШНОГО КЛАПАНА
2	ДЮЗА	17	ПРУЖИНА
3	РАСПРЕДЕЛИТЕЛЬНАЯ ВСТАВКА	18	РЕГУЛЯТОР ПОДАЧИ ВОЗДУХА
4	КОЛЬЦО РАСПРЕДЕЛИТЕЛЬНОЕ	18-1	ВТУЛКА
5	КОРПУС УПЛОТНИТЕЛЯ ИГЛЫ	18-2	УПЛОТНИТЕЛЬНОЕ КОЛЬЦО
6	УПЛОТНИТЕЛЬ ИГЛЫ	19	ПРОКЛАДКА
7	КОРПУС ПИСТОЛЕТА	20	ГАЙКА
8	НАПРАВЛЯЮЩАЯ ИГЛЫ	21	РУЧКА РЕГУЛИРОВКИ ПОДАЧИ ВОЗДУХА
9	ИГЛА	22	СТОПОРНЫЙ ВИНТ
10	ПРУЖИНА	23	СОЕДИНИТЕЛЬНАЯ МУФТА
11	РУЧКА РЕГУЛИРОВКИ ПОДАЧИ КРАСКИ	24	КЛАПАН РЕГУЛИРОВКИ ФАКЕЛА
12	РЕГУЛИРОВОЧНАЯ ВТУЛКА	24-1	ПРОКЛАДКА
13	САЛЬНИК ВОЗДУШНОГО КЛАПАНА	25	РУЧКА РЕГУЛИРОВКИ ФАКЕЛА
14	УПЛОТНИТЕЛЬНАЯ ПРОКЛАДКА	26	КУРОК
15	ВОЗДУШНЫЙ КЛАПАН	27	ШАЙБА
15-1	УПЛОТНИТЕЛЬНОЕ КОЛЬЦО	28	СТОПОРНОЕ КОЛЬЦО
15-2	СЕДЛО КЛАПАНА	29	ОСЬ КУРКА
15-3	УПЛОТНИТЕЛЬНОЕ КОЛЬЦО	30	ТОЛКАТЕЛЬ ИГЛЫ

Установка и регулировка

- Используйте гаечный ключ для затягивания дюзы (2).
 - Плотно прикрутите воздушную головку (1) и бачок.
 - Проверьте воздушный шланг и соединения, на предмет отсутствия повреждений прежде, чем подсоединить пистолет.
 - Очистите пистолет полностью при помощи разбавителя.
- Используйте ручку регулировки факела (25) на левой стороне пистолета, чтобы получить желаемую форму факела распыления.
- Используйте ручку регулировки подачи воздуха (21), чтобы установить необходимое количество подаваемого в пистолет воздуха
- Используйте ручку регулировки подачи краски (11), чтобы получить желаемое количества материала при распылении.

Регулировка давления воздуха

- Точная регулировка давления на входе пистолета осуществляется рукояткой клапана подачи воздуха
- 1) Откройте полностью клапан подачи воздуха (21);
 - 2) Нажмите курок пистолета (26) на половину (только для подачи воздуха) и отрегулируйте давление на редукторе в соответствии с рекомендованным давлением;
 - 3) Произведите пробное напыление.
 - 4) Точная настройка производится при помощи клапана подачи воздуха (21).